

Krok 3. Czy otoczenie danego kraju jest przyjazne dla eksportera? Analiza PEST.



Analiza PEST jest bardzo często wykorzystywana przez eksporterów do oceny środowiska makroekonomicznego. Dotyczy kraju, w którym eksporter prowadzi sprzedaż swoich produktów/usług lub kraju, na obszarze którego eksporter dopiero zamierza zacząć sprzedawać swoje produkty/usługi. Nazwa PEST pochodzi od pierwszych liter angielskiego opisu czterech aspektów analizy:

- P** (Political Environment) - oznacza analizę środowiska politycznego,
- E** (Economic Environment) - oznacza analizę środowiska ekonomicznego,
- S** (Sociocultural Environment) - oznacza analizę środowiska społeczno-kulturowego,
- T** (Technological Environment) - oznacza analizę środowiska technologicznego.

Tablica 8
Analiza PEST

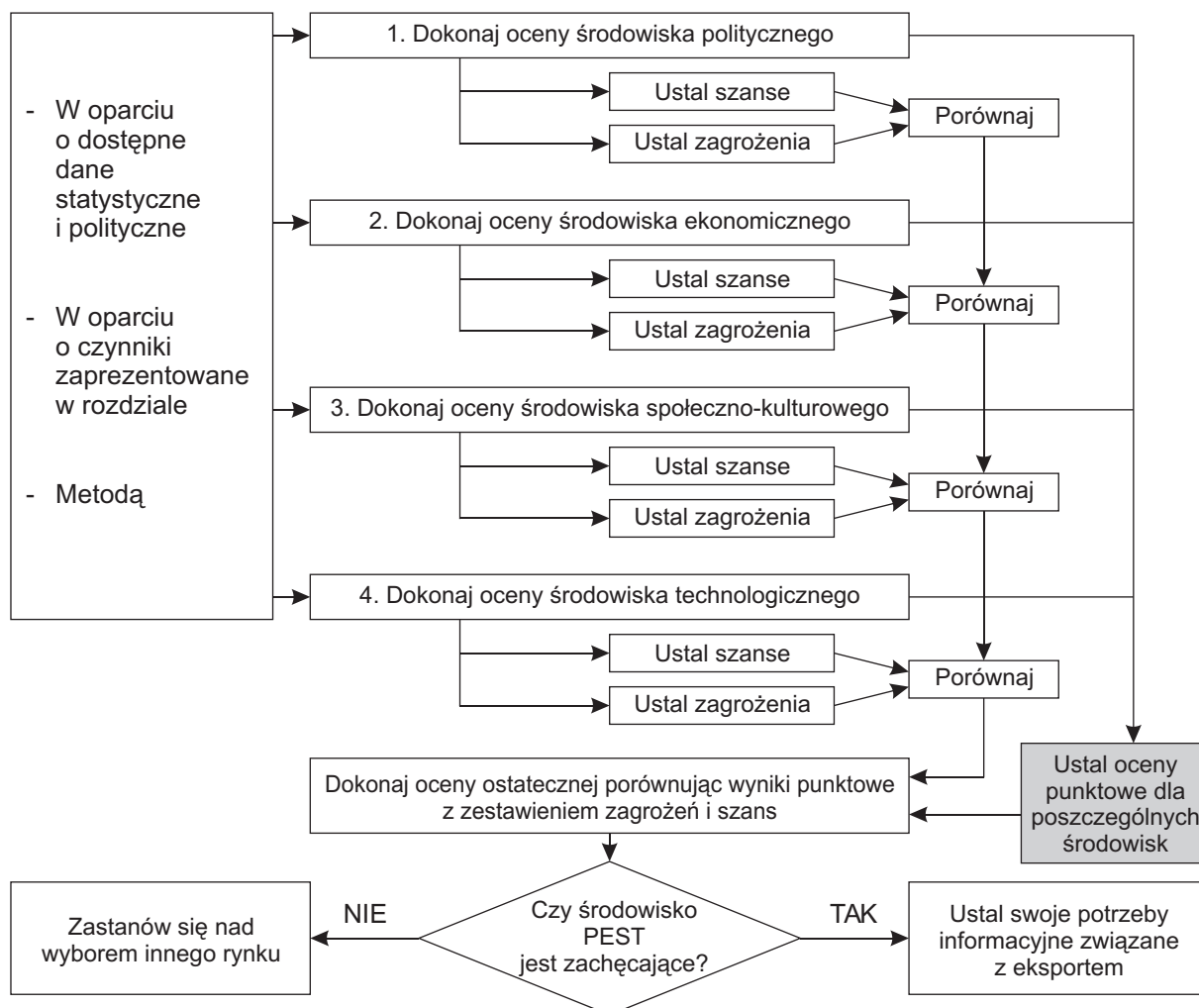
Przedmiot oceny	Opis
Środowisko polityczne	ustawy i rozporządzenia dotyczące działalności gospodarczej (koncesje, prawo pracy), ideologia społeczno-gospodarcza rządu, podejście polityków do danej branży, stabilność rządów
Środowisko ekonomiczne	podstawowe trendy (PKB, stopa inflacji, stopa bezrobocia); dostępność kredytu, poziom dochodów dyspozycyjnych, skłonność do konsumpcji, stopa procentowa, opodatkowanie, kurs waluty, bilans handlowy i płatniczy, poziom płac, rozkład dochodów w populacji, saldo budżetu
Środowisko społeczno-kulturowe	wartości, styl życia, religia, etyka pracy, skład siły roboczej, wskaźniki demograficzne, stosunek społeczeństwa do danej branży, stosunek społeczeństwa do kraju importera
Środowisko technologiczne	odkrycia naukowe, patenty, rozwój technologiczny w danej branży (m. in. dostępność wydajnych linii produkcyjnych), rozwój technologiczny w branżach pokrewnych (substytuty)

ródło: Opracowanie własne.

Analizę PEST można prowadzić przy wykorzystaniu wskaźników punktowych (np. skali 5-punktowej w której 5 - oznacza ocenę bardzo wysoką, a 1 - ocenę bardzo niską). Dodatkowo można zastosować wagi, które będą uwzględniać znaczenie danego wskaźnika z punktu widzenia eksportera, np. dla eksportera dóbr konsumpcyjnych znacznie ważniejsza jest wielkość całego rynku - mierzona liczbą ludności, niż saldo bilansu handlowego danego kraju. Na kolejnej stronie zamieszczamy algorytm przeprowadzenia analizy PEST.

Krok 3

Algorytm decyzyjny: Czy otoczenie gospodarcze danego kraju jest przyjazne?



Etap 1 Ocena środowiska politycznego¹

Elementy oceny	Ocena punktowa
1.Stabilność rządów	3
2.Nastawienie władz do podmiotów zagranicznych	4
3.Nastawienie władz do Polski	4
4.Stabilność przepisów podatkowych	2
5.Stabilność przepisów celnych	3
6.Stabilność przepisów administracyjnych *	3
7.Nastawienie władz do danej branży-polityka przemysłowa (np. motoryzacyjna)	4
8.Ochrona praw intelektualnych	4
9.Inne	-
OCENA OGÓLNA (średnia poz.1-9)	3,5

* Dotyczy m.in. świadectw i certyfikatów wymaganych od importerów.

Interpretacja: Średnia ocena 4,5-5 - środowisko bardzo zachęcające, 3,9-4,5 - środowisko zachęcające, 3,2-3,8 - środowisko neutralne, 2,2-3,1 - środowisko mało zachęcające, 2,2 i poniżej - środowisko zniechęcające.

¹ W powyższych tabelach podajemy przykładową punktację dla Polski. Może ona służyć jako punkt odniesienia do analizy PEST innych krajów. Dokonuje jej np. eksporter akcesoriów samochodowych z USA.

Etap 2 Ocena środowiska makroekonomicznego

Elementy oceny	Ocena punktowa
1. Wielkość rynku (liczba mieszkańców lub liczba firm)	4
2. Stopa inflacji (aktualny stan oraz trendy)	3
3. Kurs walutowy	5
4. Średnia płaca	3
5. PKB <i>per capita</i>	4
7. Stopa bezrobocia	3
6. Tempo wzrostu gospodarczego	5
7. Saldo budżetu	4
8. Saldo bilansu handlowego	2
9. Stopa procentowa	3
10. Zadłużenie zagraniczne	3
11. Rezerwy walutowe	5
12. Opodatkowanie	4
13. Cła	4
14. Inne	-
OCENA OGÓLNA (średnia poz. 1-14)	4

Interpretacja: Średnia ocena 4,5-5 - środowisko bardzo zachęcające, 3,9-4,5 - środowisko zachęcające, 3,2-3,8 - środowisko neutralne, 2,2-3,1 - środowisko mało zachęcające, 2,2 i poniżej - środowisko zniechęcające.

Etap 3 Ocena środowiska społeczno-kulturowego

Elementy oceny	Ocena punktowa
1. Charakterystyka demograficzna potencjalnych nabywców	4
2. Styl życia	4
3. Skład siły roboczej - struktura zatrudnienia	4
4. Stosunek społeczeństwa do danej branży (np. motoryzacja)	4
5. Stosunek społeczeństwa do kraju importera (np. USA)	5
6. Etyka pracy	3
7. Dominująca religia - jej rola w odniesieniu do gospodarki	4
8. Poziom wykształcenia	4
9. Język podstawowy i dialekty	-
10. Inne	-
OCENA OGÓLNA (średnia poz. 1-10)	4

Interpretacja: Średnia ocena 4,5-5 - środowisko bardzo zachęcające, 3,9-4,5 - środowisko zachęcające, 3,2-3,8 - środowisko neutralne, 2,2-3,1 - środowisko mało zachęcające, 2,2 i poniżej - środowisko zniechęcające.

Etap 4 Ocena środowiska technologicznego

Elementy oceny	Ocena punktowa
1. Poziom technologii w danej branży	3
2. Poziom technologii w branżach pokrewnych (substytuty)	3
3. Patenty	3
4. Inne	-
OCENA OGÓLNA (średnia poz. 1-4)	3

Interpretacja: Średnia ocena 4,5-5 - środowisko bardzo zachęcające, 3,9-4,5 - środowisko zachęcające, 3,2-3,8 - środowisko neutralne, 2,2-3,1 - środowisko mało zachęcające, 2,2 i poniżej - środowisko zniechęcające.

Etap 5 Opracowanie analizy PEST dla kraju, na terenie którego nasza firma sprzedaje swoje produkty

Kraj:

Środowisko polityczne

Szanse: 1.....
2.....
3.....
4.....

Zagrożenia: 1.....
2.....
3.....
4.....

Środowisko ekonomiczne

Szanse: 1.....
2.....
3.....
4.....

Zagrożenia: 1.....
2.....
3.....
4.....

Środowisko społeczno-kulturowe

Szanse: 1.....
2.....
3.....
4.....

Zagrożenia: 1.....
2.....
3.....
4.....

Środowisko technologiczne

Szanse: 1.....
2.....
3.....
4.....

Zagrożenia: 1.....
2.....
3.....
4.....

PRAKTYKA GOSPODARCZA - STUDIUM PRZYPADKU

Studium przypadku

Analiza PEST dla Polski (opracowana przez firmę SHOCK - producenta napojów gazowanych) - fragmenty (1997)

Firma SHOCK, w której zaangażowany jest kapitał międzynarodowy, przed wejściem na polski rynek przygotowała analizę PEST - jej wynik przedstawiamy poniżej.

Środowisko polityczne

Szanse: stabilizacja sytuacji politycznej, ugruntowanie systemu wielopartyjnego, przewidywane wejście Polski do NATO oraz struktur europejskich (UE), pozytywne nastawienie do inwestorów zagranicznych.

Zagrożenia: populizm, wzmocnienie ugrupowań antyreformatorskich, niepokoje społeczne związane z występującym wysokim bezrobociem oraz restrukturyzacją wielu gałęzi przemysłu, niestabilność sytuacji politycznej za wschodnią granicą.

Środowisko ekonomiczne

Szanse: duży potencjał rynku (ponad 38 mln obywateli), wysokie tempo wzrostu gospodarczego, wzrost płac realnych, zwiększanie się liczby osób reprezentujących klasę średnią, redukcja ceł i kontyngentów, duży przyrost inwestycji zagranicznych, obniżenie podatków dochodowych od osób fizycznych oraz od osób prawnych, dobrze wykształcona oraz tania siła robocza (niskie stawki godzinowe).

Zagrożenia: niestabilność systemu podatkowego, wysoka stopa inflacji, ujemne saldo w bilansie handlowym, wysokie stopy procentowe, opóźnienia w reformach, wysokie koszty obsługi długu publicznego, wysokie dotacje dla nieefektywnych przedsiębiorstw, opóźnienia w procesach prywatyzacyjnych, wysokie koszty ubezpieczeń społecznych.

Środowisko społeczno-kulturowe

Szanse: pozytywne postrzeganie firmy jako pracodawcy, pozytywne nastawienie do produktów amerykańskich, przyjmowanie zachodniego stylu życia, dostępność dobrze wykształconego personelu.

Zagrożenia: ksenofobia (negatywne postrzeganie obcych inwestorów), niska etyka pracy.

Środowisko technologiczne

Szanse: dostęp do tanich i wydajnych linii technologicznych, obecność na rynku tradycyjnych dostawców sprzętu i wyposażenia, polepszenie jakości surowców i półproduktów, dostępność i duża różnorodność opakowań.

Zagrożenia: przestarzała infrastruktura, problemy telekomunikacyjne, zła sieć dróg.

Dodatkowo przedstawiamy wybrane wskaźniki makroekonomiczne, które posłużyły do oceny środowiska makroekonomicznego. Sytuacja w Polsce była rozważana na tle sytuacji w innych krajach Europy Środkowej.

Tablica 9

Wskaźniki makroekonomiczne wykorzystane w analizie PEST - fragmenty

Wskaźnik	Kraj			
	Czechy	Polska	Węgry	Słowacja
Liczba mieszkańców (w mln)	10.3 (96)	38.6 (96)	10.2 (96)	5.4 (96)
Nominalny PKB (w mld \$)	44.7 (95)	115.7 (95)	43.8 (95)	16.0 (95)
PKB per capita (w \$)	4340 (95)	2997 (95)	4294 (95)	2963 (95)
Stopa wzrostu PKB (w %)	4.4 (96)	7.6 (Q1-97)	1.0 (96)	6.9 (96)
Saldo budżetu (% PKB)	0.5 (3-97)	- 0.3 (1-97)	- 0.5 (2-97)	- 6.1 (10-96)
Stopa bezrobocia (w %)	4.1 (2-97)	13.4 (2-97)	11.0 (3-97)	13.7 (2-97)
Średnia płaca mies. (w \$)	360 (1-97)	339 (2-97)	382 (12-96)	315 (12-96)
Stopa inflacji (w %)	6.8 (3-97)	16.6 (3-97)	18.8 (3-96)	6.0 (2-97)
Saldo bilansu handl. (w mld \$)	- 1.0 (2-97)	- 2.2 (2-97)	- 0.2 (1-97)	- 0.3 (2-97)
Bezpośr. inwest. zagr. (w mld \$)	7.2 (96)	12.0 (96)	15.0 (96)	0.9 (96)
Rezerwy walutowe (w mld \$)	12.0 (1-97)	21.1 (3-97)	9.8 (11-96)	3.5 (2-96)
Zadłużenie zagr. (w mld \$)	18.1 (9-96)	43.2 (10-96)	27.4 (11-96)	7.8 (96)
Stopa procentowa (w %)	10.5 (3-97)	22.0 (2-97)	21.5 (2-97)	8.8 (2-97)

ródło: "Business Central Europe", maj 1997.

Wnioski: Środowisko PEST w Polsce jest zbliżone do innych krajów Europy Środkowo-Wschodniej. Za Polską przemawia duży rynek, wysokie tempo wzrostu, stabilizacja pieniężna. Szanse generalnie przeważają nad zagrożeniami. Środowisko polityczne podobne lub nawet korzystniejsze niż w pozostałych krajach. Polska jest atrakcyjnym miejscem lokaty nowych inwestycji. Ocena punktowa daje nieco gorsze wyniki niż analiza szans i zagrożeń.